



**КОМИТЕТ ИМУЩЕСТВЕННЫХ ОТНОШЕНИЙ  
АДМИНИСТРАЦИИ ПЕРМСКОГО МУНИЦИПАЛЬНОГО РАЙОНА**

**РАСПОРЯЖЕНИЕ**

08.09.2022

№ 3761

**Об установлении публичного  
сервитута на часть земельных  
участков**

В соответствии со ст. 23, гл. V.7 Земельного кодекса Российской Федерации, Федеральным законом от 25.10.2001 № 137-ФЗ «О введении в действие Земельного кодекса Российской Федерации», пп. 3.7.5 п. 3.7 разд. 3 Положения о комитете имущественных отношений администрации Пермского муниципального района, утвержденного решением Земского Собрания Пермского муниципального района Пермского края от 22.12.2016 № 178, на основании ходатайства открытого акционерного общества «Межрегиональная распределительная сетевая компания Урала» (ИНН 6671163413, ОГРН 1056604000970) (далее - ОАО «МРСК Урала») от 26.07.2022 № 6831:

1. Установить в интересах ОАО «МРСК Урала» публичный сервитут общей площадью 228 кв.м. на земли, государственная собственность на которые не разграничена в кадастровом квартале 59:32:0160002, расположенного по адресу: Пермский край, Пермский р-н.

Цель: Для подключения (технологического присоединения) к сетям инженерно-технического обеспечения – «Строительство ВЛ 0,4 кВ с установкой ПУ для электроснабжения деревни Полуденная (4500072362)».

Срок: 49 лет.

2. Утвердить границы публичного сервитута земельных участков, указанных в п. 1 настоящего распоряжения, согласно прилагаемой схеме расположения границ публичного сервитута.

3. Срок, в течение которого использование указанных в п. 1 настоящего распоряжения земельных участков в соответствии с их разрешенным использованием будет невозможно или существенно затруднено в связи с осуществлением сервитута – не установлено.

4. Порядок установления зон с особыми условиями использования территорий и содержание ограничений прав на земельные участки в границах таких зон установлен Постановлением Правительства РФ от 24.02.2009 № 160 «О порядке установления охранных зон объектов электросетевого хозяйства и особых условий использования земельных участков, расположенных в границах

таких зон».

5. Плата за публичный сервитут устанавливается в соответствии с Федеральным законом от 29.07.1998 № 135-ФЗ (ред. от 31.07.2020) «Об оценочной деятельности в Российской Федерации» и методическими рекомендациями, утвержденными приказом Минэкономразвития России от 04.06.2019 № 321.

6. Комитету имущественных отношений администрации Пермского муниципального района в течение 5 рабочих дней со дня подписания настоящего распоряжения:

6.1. Направить настоящее распоряжение в Управление Федеральной службы государственной регистрации, кадастра и картографии по Пермскому краю;

6.2. Направить настоящее распоряжение в ОАО «МРСК Урала», а также сведения о лицах, являющихся правообладателями земельных участков, сведения о лицах, подавших заявления об учете их прав (обременений прав) на земельные участки, способах связи с ними, копии документов, подтверждающих права указанных лиц на земельные участки;

6.3. Направить в администрацию Юго-Камского сельского поселения и Лобановского сельского поселения настоящее распоряжение для опубликования в порядке, установленном для официального опубликования (обнародования) муниципальных правовых актов уставом поселения.

7. Разместить настоящее распоряжение на сайте Пермского муниципального района [www.permraion.ru](http://www.permraion.ru).

8. Настоящее распоряжение вступает в силу со дня его подписания.

9. Контроль исполнения распоряжения оставляю за собой.

Председатель комитета

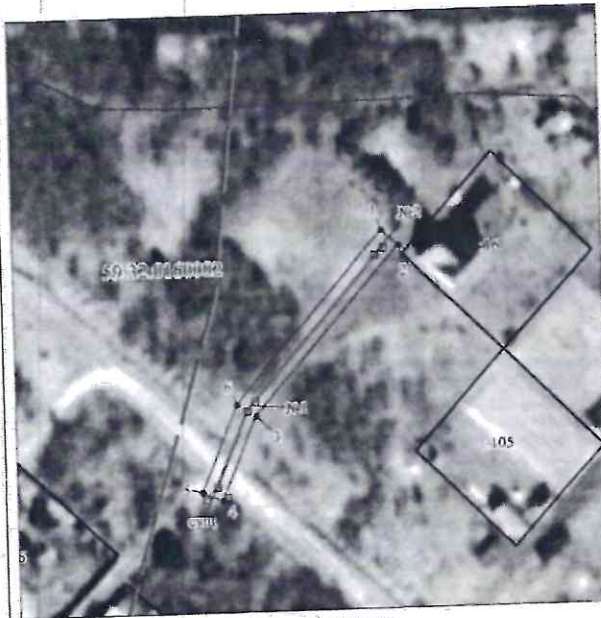


Д.В. Ракицкий

Приложение № 1  
к распоряжению  
комитета имущественных  
отношений администрации  
Пермского муниципального района  
от 08.09.2022 № 3761

**Схема расположения границ публичного сервитута**

Объект: Строительство ВЛ 0,4 кВ с установкой ПУ для электроснабжения деревни Полуденная (4500072362)  
 Местоположение: Пермский край, Пермский муниципальный район, Юго-Камское с/п. д. Полуденная  
 Площадь земель и/или части земельного участка, кв.м: 228



Масштаб 1:1000

**Описание границ смежных землепользователей**

Описание границы	Смежный земельный участок (при наличии кадастровый номер земельного участка)	Площадь обременения, кв.м
от точки 1 до точки 1	земли Пермского муниципального района	228
<b>Итого</b>		<b>228</b>

**Каталог координат (Система координат МСК-59, зона 2)**

Обозначение характерных точек границ	Координаты, м		Метод определения координат характерной точки	Мт, м
	X	Y		
1	2	3	4	5
1	485163.07	2194264.88	Геодезический метод	0.1
2	485160.39	2194267.85	Геодезический метод	0.1
3	485130.72	2194241.11	Геодезический метод	0.1
4	485115.57	2194234.56	Геодезический метод	0.1
5	485117.16	2194230.90	Геодезический метод	0.1
6	485132.91	2194237.70	Геодезический метод	0.1
1	485163.07	2194264.88	Геодезический метод	0.1

**Условные обозначения:**

- проектные границы публичного сервитута
- кадастровый номер квартала
- граница и номер земельного участка, сведения о котором внесены в ЕГРН
- Строительство ВЛ 0,4 кВ с установкой ПУ для электроснабжения деревни Полуденная (4500072362)
- обозначение характерной точки проектной границы публичного сервитута
- граница кадастрового квартала

